

A medieval manuscript illustration depicting three musicians. On the left, a woman in a brown and gold dress plays a large, pear-shaped stringed instrument with a bow. In the center, a man in a white robe and a tall, conical hat stands with his hands on his hips. On the right, a man in a grey tunic plays a green harp. The background is dark with stylized foliage.

# CENTRE INTERNATIONAL

de musiques médiévales

DU CIEL AUX MARGES

C  
IMM

# ////// LES MUSIQUES AU MOYEN ÂGE

Héritier de la double tradition pythagorico-platonicienne et biblique, le Moyen Âge a accordé une place fondamentale à la musique, représentation ici-bas de l'ordre du monde. Que connaît-on pour autant de ses pratiques musicales? Ce que les manuscrits nous ont transmis grâce à l'invention des notations musicales, à partir du IX<sup>e</sup> siècle. Monodiques ou polyphoniques, courtoises ou liturgiques, vocales ou instrumentales, laudatives, amoureuses, grivoises ou satiriques, graves ou légères, les musiques médiévales sont particulièrement variées. L'iconographie, la sculpture, la littérature, les documents d'archives constituent aussi des sources importantes notamment pour la reconstitution des instruments, très nombreux à cette époque.

Ces musiques posent cependant encore bien des questions dès qu'il s'agit de les reconstituer et les interpréter car ces manuscrits ne sont bien souvent que les traces écrites de pratiques orales, et ne sont jamais l'équivalent des partitions actuelles. La lecture des notations, la vocalité, les sonorités, les techniques d'improvisation, les modes de jeu instrumentaux, la notion de discours légitiment la collaboration entre musiciens et musicologues, artistes et chercheurs. Et s'il s'agit de s'approcher au mieux des conditions d'exécution de ces belles musiques du passé, constitutives de notre patrimoine, c'est en réalité pour séduire le public d'aujourd'hui. Cela demande alors aux artistes et chercheurs d'interroger également le domaine de la scénographie du spectacle vivant.

C'est dans cet objectif pluriel que le Centre International de Musiques Médiévales - *Du ciel aux marges* (CIMM), en partenariat avec le Centre d'Études Médiévales de Montpellier (EA 4583, Université Paul-Valéry – Montpellier) développe, en l'appuyant sur une expérience éprouvée, le projet décrit ci-après : « *Musiques médiévales au XXI<sup>e</sup> siècle* ».

Les actions du CIMM prennent toutes leur dimensions dans la nouvelle région Occitanie et favorisent une meilleure connaissance du riche patrimoine local.

*Gisèle Clément, musicologue,  
Maître de Conférences en Histoire des musiques médiévales,  
Université Paul-Valéry – Montpellier 3*

# MUSIQUES MÉDIÉVALES AU XXI<sup>e</sup> SIÈCLE



1

Un projet unique pour développer les musiques du Moyen Âge, porté par le « *Centre International de Musiques Médiévales - Du ciel aux marges* ».

2

Le partenariat innovant CIMM / Université Paul-Valéry – Montpellier 3 / Conservatoire à Rayonnement Régional de Montpellier 3M, pionnier pour articuler recherche, création et formation à l'échelle internationale.

3

Une synergie entre chercheurs universitaires et artistes.

4

La valorisation d'un patrimoine immatériel d'exception en Occitanie.

5

Montpellier & Saint-Guilhem-le-Désert : deux sites pour réaliser les actions.  
- Montpellier : Maison des chœurs, Université Paul-Valéry/Site Saint-Charles, Conservatoire à Rayonnement Régional de Montpellier 3M.  
- Saint-Guilhem-le-Désert : un lieu prestigieux, inscrit au patrimoine mondial de l'UNESCO.



# DEVELOPPER LES MUSIQUES MÉDIÉVALES PAR LA FORMATION

## ◆ Formation initiale et spécialisée

- Intégrer la culture vivante et professionnelle à une formation universitaire et musicale diplômante (cours, ateliers pratiques, rencontres, stages de formation avec les artistes et les luthiers pouvant prendre la forme de résidence de sensibilisation).

- Créer par voie de mutualisation un département des musiques anciennes conventionné avec le conservatoire à rayonnement régional de Montpellier Méditerranée Métropole.

Alla Francesca (2015), La Camera delle lacrime (dir. Bruno Bonhoure et Khaï-Dong Luong, 2015-2016), Les Chantres du Thoronet (dir. Damien Poisblaud, 2016-2017), Magister Petrus (dir. Mauricio Molina, 2016-2017).



## ◆ Formation amateur

- Organiser des stages de pratique en collaboration avec des ensembles professionnels à destination des publics amateurs. Ces formations permettent à la fois le développement d'un public averti et la découverte de vocations d'interprètes.

- Organiser des résidences de sensibilisation.

Ensembles déjà partenaires :  
La Camera delle lacrime (dir. Bruno Bonhoure et Khaï-Dong Luong, 2015-2016), Brice Duisit (2016-2017).

## ◆ Les « résidences tremplin »

- Mettre en place une formation professionnalisante réunissant et impliquant les étudiants de différentes formations autour d'un projet commun de création, production et diffusion d'un événement artistique.

Licence 3/Master Musicologie parcours « Musicien interprète, musiques médiévales » ; Master Pro « Création artistique » ; Master 2 Pro « Direction artistique de projets culturels » ; Master 2 Pro « Métiers du Livre et de l'Édition ».



# DÉVELOPPER LES MUSIQUES MÉDIÉVALES

## PAR LA CRÉATION, LA DIFFUSION ET L'ÉDITION

### ◆ Accueillir des artistes en résidence de création

- Céladon (dir. Paulin Bündgen, 2014) ; Flor enversa (dir. Thierry Comillon, 2015) ; Les Chantres du Thoronet (dir. Damien Poisblaud, 2016) ; La Flama (dir. Xavier Terrasa, 2016).

### ◆ Offrir une scène répondant aux besoins des ensembles musicaux

- « *Raimbault d'Aurenga, prince et troubadour* », Flor enversa (dir. Thierry Comillon), 13 Décembre 2015.
- « *Dame, Jehan de Lescurel vous salue* », Céladon (dir. Paulin Bündgen), 14 Mai 2016.
- « *Le Livre vermeil de Montserrat* », La Camera delle lacrime (dir. Bruno Bonhoure et Khai-dong Luong), 20 et 21 Mai 2016.
- « *Les offertoires de haute époque* », Les Chantres du Thoronet (dir. Damien Poisblaud), 22 Octobre 2016.
- « *La flama del trobador desconegut* », La Flama (dir. Xavier Terrasa), 29 Octobre 2016.

### ◆ Festival Musici vagantes / 21 - 24 Mai 2017

- « *A l'escola N'Eblon* », Brice Duisit, 21 Mai 2017.
- « *La flama del trobador desconegut* », La Flama (dir. Xavier Terrasa), 21 Mai 2017.
- « *Requiem grégorien à 4 voix* », Les Chantres du Thoronet (dir. Damien Poisblaud), 22 Mai 2017.
- « *Variations amoureuses* », Alla francesca (dir. Brigitte Lesne), 23 Mai 2017.
- « *Cupid Behind the Walls. Love's seduction and the medieval cleric* », Magister Petrus (dir. Mauricio Molina), 24 Mai 2017.

### ◆ Éditer les actes de colloques et journées d'étude en partenariat avec les Presses Universitaires de La Méditerranée

# ARTICULER RECHERCHE ET CRÉATION

1

Articuler recherche et création, une démarche innovante grâce au conventionnement entre le CIMM et le Centre d'Études Médiévales de Montpellier (EA 4583, Université Paul-Valéry – Montpellier 3).

2

Les champs de la recherche et de la transmission ouverts aux formes vivantes des cultures patrimoniales et contemporaines.

3

Une approche dynamique de la recherche et de la formation en phase avec le monde contemporain.

4

Des collaborations universitaires et artistiques à l'échelle internationale.

5

Le patrimoine des musiques médiévales appréhendé au sein des enjeux artistiques contemporains.

# PRIVILÉGIER LES COLLABORATIONS ENTRE CHERCHEURS ET ARTISTES



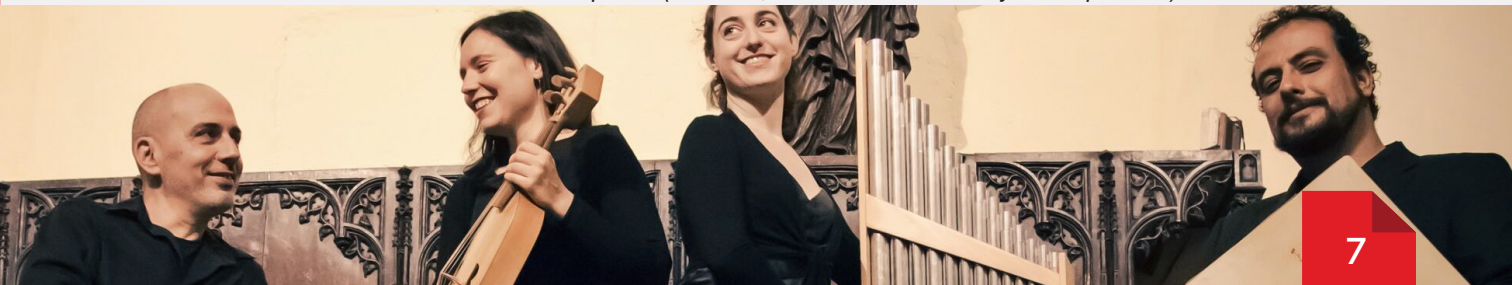
## ◆ Associer les chercheurs aux artistes pour la création de programmes de concert

- « *Dame, Jehan de Lescurel vous salue* », Ensemble Céladon (dir. Paulin Bündgen), 2015.
- « *De douçour en delis* », Mora Vocis (dir. Els Janssens-Vanmunster), 2015.
- « *Raimbault d'Aurenga, prince et poète* », Flor enversa (dir. Thierry Cornillon), 2015.
- « *Les offertoires de haute époque* », Les Chantres du Thoronet (dir. Damien Poisblaud), 2016.
- « *La flama del trobador desconegut* », La Flama (dir. Xavier Terrasa), 2016.
- « *A l'escola N'Eblon* », Brice Duisit, 2016-2017.

## ◆ Associer les artistes aux travaux des chercheurs

- Séminaire « *Jehan de Lescurel. Des sources à l'interprétation* », CEMM et chercheurs invités, Université Paul-Valéry – Montpellier 3, 2015.
- Colloque « *Poésie et musique à l'âge de l'ars subtilior (1380-1430) : autour du manuscrit de Turin, BN, J.II.9* », CEMM et chercheurs invités/Université Paul-Valéry – Montpellier 3, 2015.
- Colloque franco-italien « *Musicologie et philologie 2* », Rome, 2015.
- Séminaire « *Musiques médiévales et interprétation 1* », CEMM, chercheurs invités et Flor enversa, 2015.
- Séminaire « *Musiques médiévales et interprétation 2* », CEMM, Joël Heuillon (Paris 8) et La Camera delle lacrime, 2016.
- Séminaire « *Des neumes au geste vocal* », CEMM, Gisèle Clément et Damien Poisblaud, 2016.
- Séminaire « *Mots, son, sens : un jeu subtil de langues* », CEMM, Brice Duisit (chanteur et violiste), Christelle Chaillou-Amadiou (chercheur CNRS)
- 1er Congrès International Musicologie et Philologie, CEMM, CESC, EPHE/SAPRAT, Université de Pavie, avec le label de l'université Franco-Italienne – St-Guilhem-le-Désert, 2017.

\*CEMM : Centre d'Études Médiévales de Montpellier (EA 4583, Université Paul-Valéry - Montpellier 3).



# IMPULSER LA PRATIQUE DE L'ARCHÉO-LUTHERIE

- ◆ **Participer au dynamisme de Montpellier en matière de lutherie**
- ◆ **Organiser des ateliers d'archéo-lutherie : reconstitution des instruments d'après les sources historiques (iconographie, sculpture ...), redécouverte des savoir-faire, accompagnement des apprentis luthiers**
  - Reconstitution de la harpe figurée sur le sceau de Guilhem VIII (1192), seigneur de Montpellier, sous la maîtrise du luthier Yves d'Arcizas (2017).
  - Fabrication de cordes de boyau, avec Olivier Féraud, 2017.
- ◆ **Réaliser des expositions d'instruments en présence des luthiers et proposer des conférences sur l'archéo-lutherie**
  - Exposition de l'instrumentarium de Flor enversa, conférence d'Olivier Féraud : « Les instruments à cordes accompagnateurs de la voix aux XII<sup>e</sup> et XIII<sup>e</sup> siècles », 2015.
  - Conférences de Yves d'Arcizas et Olivier Féraud, 2017.
- ◆ **Associer les stands de luthiers aux congrès/festivals**
  - Mai 2017 pour le 1<sup>er</sup> Congrès International franco-italien « Qui dit tradition dit faute? »





# VALORISER LE PATRIMOINE IMMATÉRIEL RÉGIONAL



1

Faire connaître par la diffusion des musiques médiévales un patrimoine immatériel d'exception en Occitanie.

2

Les manuscrits du fonds de la Bibliothèque Interuniversitaire de Montpellier, section Médecine, parmi lesquels :

- le tonaire de Saint-Bénigne de Dijon (ca 1025)
- le Chansonnier dit « de Montpellier » (ca 1280)

Ainsi que les sources des médiathèques municipales et archives départementales , parmi lesquels :

- manuscrits liturgiques de l'abbaye de Saint-Guilhem-le-Désert (Médiathèque Emile Zola).

3

Les fonds originaires de la région conservés à la Bibliothèque nationale de France et dans les bibliothèques étrangères, parmi lesquels :

- Chansonnier La Vallière (Paris, BnF, fr.22543, 1301-1400)
- Graduel de la cathédrale de Toulouse (Londres, British Library, Harley 4951, ca 1080)

4

Reconstituer et interpréter des pièces musicales encore inexploitées et méconnues conservées dans les fonds cités.

## ◆ Comité d'experts scientifiques et artistiques

- Vincent Berthier de Lioncourt, Fondateur et Directeur du Centre de Musique Baroque de Versailles.
- Christelle Chaillou-Amadiou, Musicologue, CESCO, Poitiers.
- Frédéric Billiet, Professeur d'Histoire des musiques médiévales, dir.UFR Musique & Musicologie, Paris IV Sorbonne.
- Anne Delafosse, chanteuse, Professeur de Chant médiéval, CNSMD, Lyon.
- Lionel Dieu, Président de l'APEMUTAM, Grenoble.
- Isabelle Fabre, Professeur en Langues et littératures médiévales, Université Paul-Valéry – Montpellier 3.
- Olivier Féraud, Archéo-luthier, Lyon.
- Bruno Mantovani, Compositeur, Directeur du CNSMD, Paris.

### Sous l'égide de :

- Thomas F.Kelly, Chair of Medieval Musicology, Harvard University.
- Michel Zink, Secrétaire perpétuel de l'Académie des Inscriptions et Belles lettres.

## ◆ Partenaires

- Université Paul-Valéry – Montpellier 3
- Centre d'Études Médiévales de Montpellier (CEMM EA 4583)
- Conservatoire à Rayonnement Régional de Montpellier Méditerranée Métropole
- Centre d'Études Supérieures de Civilisation Médiévale, CNRS/Poitiers.
- Centre d'Études Supérieures de la Renaissance, Tours
- École Nationale Supérieure d'Architecture de Montpellier
- Medieval Music Besalú
- Escola Superior de Musica de Catalunya, Barcelone, Espagne
- Sapienza. Université di Roma, Italie
- Université de Würzburg, Allemagne
- Haute École de Musique de Genève, Suisse
- Orchestre Opéra National de Montpellier Occitanie
- Festival de Radio France et Montpellier
- Fondation Royaumont
- Rencontres de Lutherie et Musiques Médiévales de Largentière
- Association Pour l'Étude de la Musique et des Techniques dans l'Art Médiéval (APEMUT AM), Grenoble
- Instrumentation de Chartres

◆ **Le CIMM est soutenu par :**

- Le Ministère de la Culture et de la Communication Direction Régionale des Affaires Culturelles Occitanie.
- La Région Occitanie/Pyrénées-Méditerranée
- Montpellier Méditerranée Métropole
- La ville de Montpellier
- La ville de Saint-Guilhem-le-Désert
- L'Université Paul-Valéry – Montpellier 3
- Le Centre d'Études Médiévales de Montpellier (EA 4583)
- Le Centre Culturel Universitaire de l'UPV

◆ **Le CIMM est animé par :**

- Yves Massarotto, président ; Raphaël Dumas, vice-président ;  
Gisèle Clément, expert scientifique et directrice programmation ;  
Monique Avril, trésorière ; Martine Lieutaud, secrétaire.
- Siège social : Centre International de Musiques Médiévales.  
*Du ciel aux marges* (CIMM), 1090, rue de l'Aiguelongue, 34090 Montpellier.

Avec la participation d'Ingrid Remer et Océane Alves (Service Civique Volontaire).



Musiques médiévales au XXI<sup>e</sup> siècle

**Contact :** Gisèle Clément - [contact@cimmedieval.org](mailto:contact@cimmedieval.org) - 06 70 74 19 20

Centre International de Musiques Médiévales - Du ciel aux marges (CIMM)  
1090, rue de l'Aiguelongue, 34090 Montpellier.